

**UNIVERSIDAD DISTRITAL FRANCISCO JOSÉ DE CALDAS
FACULTAD DEL MEDIO AMBIENTE Y RECURSOS NATURALES
PROYECTO CURRICULAR DE INGENIERÍA FORESTAL**

Estadísticas Estudiantes Primer Semestre de Ingeniería Forestal 2012-2016



Preparado por
RODOLFO FRANCO
Coordinador de Acreditación y Autoevaluación del
Proyecto Curricular de Ingeniería Forestal
Bogotá DC, febrero 2017

Estadísticas Estudiantes de Primer Semestre de Ingeniería Forestal 2012-2016

Contenido

PRESENTACIÓN	2
1. ESTUDIANTES DE PRIMER SEMESTRE POR PERÍODO Y AÑO.....	3
2. ESTADO ACADÉMICO	4
3. PROMEDIO ACADÉMICO	6
4. GÉNERO.....	7
5. EDAD	8
6. MODALIDAD DE INSCRIPCIÓN	9
7. ICFES DE INGRESO	10
8. COLEGIO DEL QUE PROVIENEN	11
9. ESTRATO.....	11
10. LUGAR DE PROCEDENCIA	12
11. COMO SE ENTERAN DE LA CARRERA	13
FUENTES DE INFORMACIÓN	14

PRESENTACIÓN

El presente documento reúne diferentes estadísticas inéditas sobre los estudiantes nuevos el programa de Ingeniería Forestal entre los años 2012 y 2016, es decir para el lapso de los últimos 10 períodos académicos. Cabe anotar que los jóvenes que han ingresado semestre a semestre desde el 2012 y que aún están activos representan el 57,7% de la población estudiantil que había para fines de 2016.

Este informe contiene datos en una docena de variables tales como la cantidad de estudiantes nuevos por período, estado y promedio académico, sexo, edad, modalidad de inscripción, tipo de colegio del que provienen, puntaje Icfes, lugar de origen procedencia, entre otros.

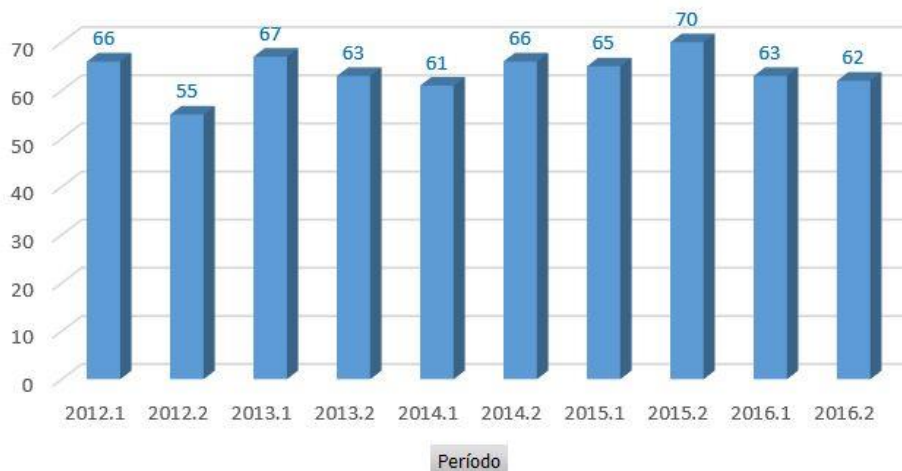
Las principales fuentes de datos para este estudio son algunos de los reportes estadísticos que arroja el Sistema de Gestión Académica de la institución en consultas realizadas en enero de 2017 y adicionalmente la base de datos de los estudiantes del proyecto curricular que administra la Coordinación de carrera.

Este estudio pretende generar un panorama de caracterización del estudiante nuevo de Ingeniería Forestal de los años recientes, en otras palabras, en los años que ha estado vigente la Acreditación de Alta Calidad del programa.

1. ESTUDIANTES DE PRIMER SEMESTRE POR PERÍODO Y AÑO

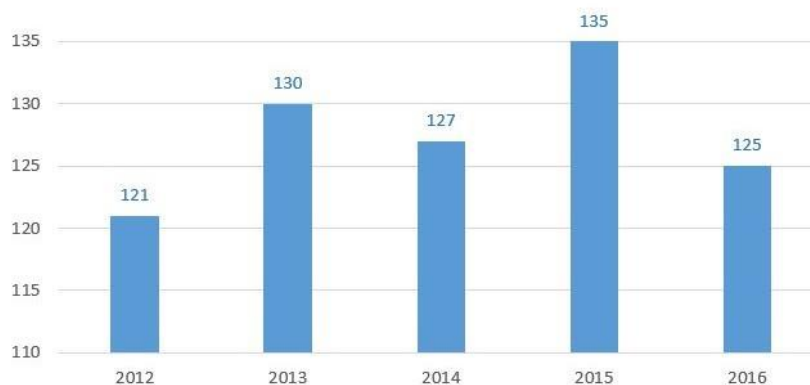
Aunque se aprueba semestralmente un cupo determinado de estudiantes admitidos para el programa, habitualmente de 60 alumnos vía inscripción normal, la cifra final de matriculados puede ser distinta a los admitidos en función a los que efectivamente se matriculan y aquellos que ingresan por otras modalidades establecidas por la institución. Entre 2012 y 2016 ingresaron en promedio 64 estudiantes cada semestre siendo la cifra más baja en 2012-2 con 55 y la más alta en 2015-2 con 70.

Gráfico 1. Estudiantes nuevos por período 2012- 2016



A nivel de consolidado anual ingresan en promedio unos 127 estudiantes cada año. Como contraste, la cifra promedio anual de graduados es de 59, es decir durante el período analizado se estaba graduando una cifra equivalente al 46% de los que ingresan.

Gráfico 2. Estudiantes nuevos por año 2012- 2016



2. ESTADO ACADÉMICO

Activos vs inactivos

De los estudiantes nuevos entre 2012 y 2016 se mantienen aún activos a 2017 un poco más de la mitad (52,8%) mientras que el resto perdieron su condición académica de estudiante o abandonaron el programa. Para el primer período de 2017 aún no se ha graduado el primero de estos jóvenes en tanto los estudiantes nuevos más antiguos (2012-1) que no se hayan retrasado en el plan de estudios estarían iniciando el último semestre.

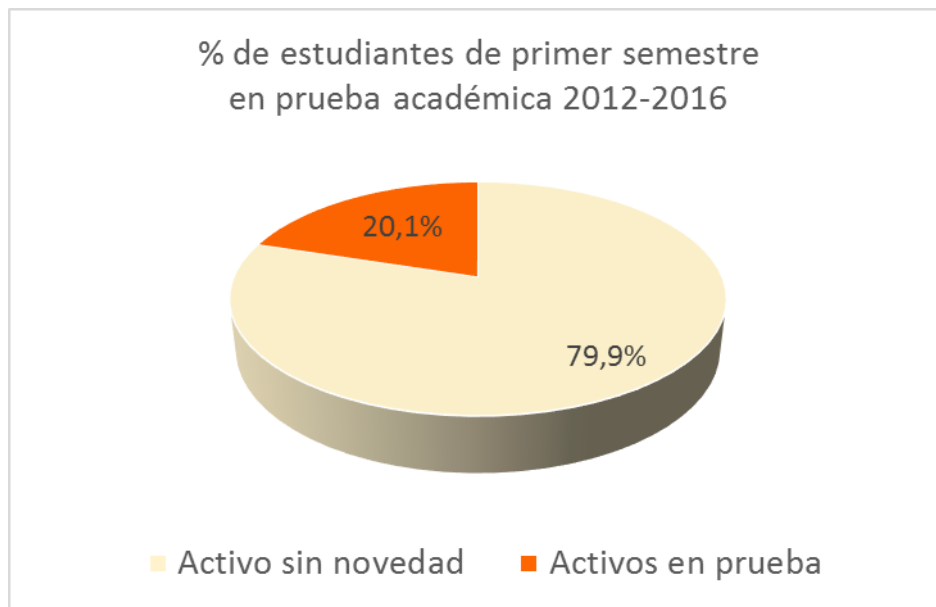
Gráfico 3. Porcentaje de estudiantes nuevos 2012- 2016 activos y no activos



Estado de los estudiantes activos

De los estudiantes nuevos 2012 – 2016 que aún estaban activos para el primer semestre de 2017 un 20% se hallan en estado de prueba académica.

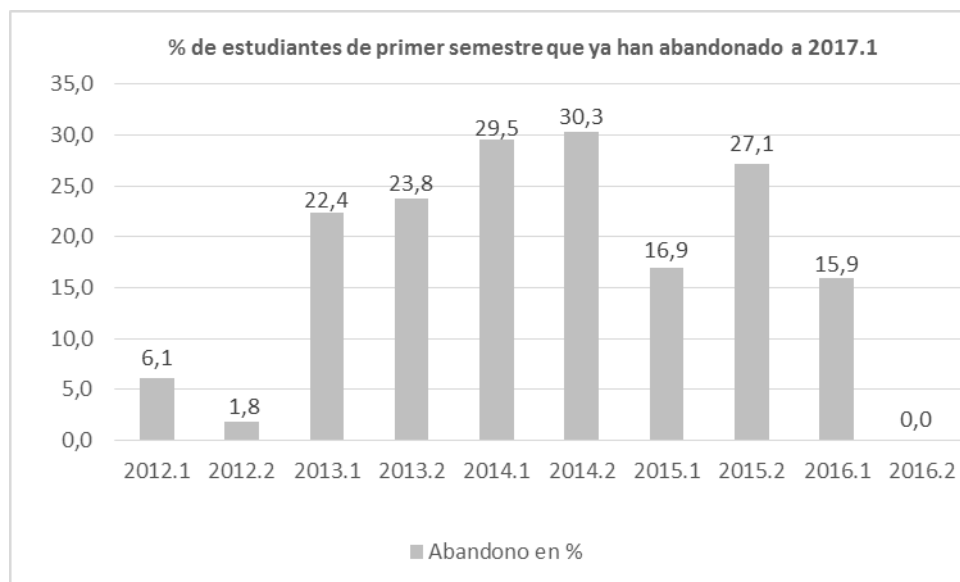
Gráfico 4. Porcentaje de estudiantes nuevos 2012- 2016 en prueba académica



Abandonos

En promedio semestral de los estudiantes nuevos 2012 – 2016 abandonan la carrera un 17%. Se presentó un comportamiento no uniforme a lo largo de estos semestres donde hubo un mayor abandono por parte de aquellos que ingresaron en el primer y segundo semestre de 2014 (hasta del 30%) mientras que fue muy bajo el retiro de la carrera por parte de aquellos que ingresaron en 2012 (apenas 6%) tal como se aprecia en la siguiente gráfica:

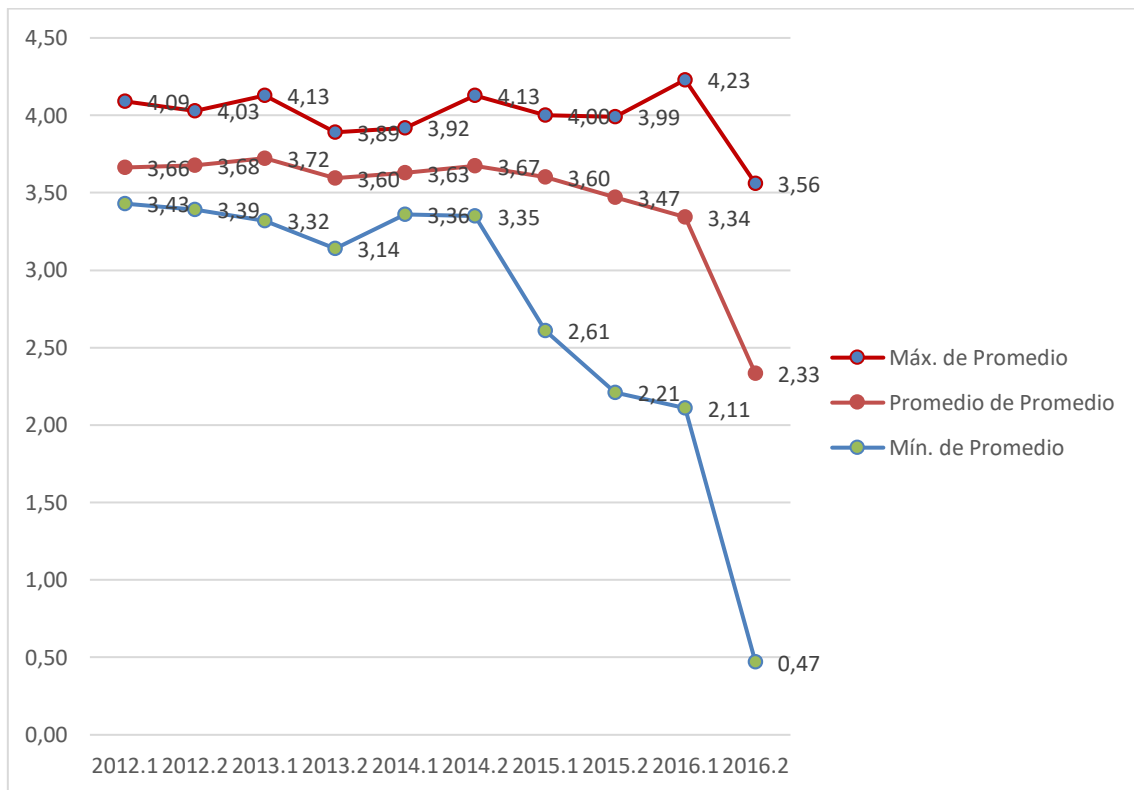
Gráfico 5. Porcentaje de estudiantes nuevos 2012- 2016 que han abandonado a 2017-1



3. PROMEDIO ACADÉMICO

El valor promedio del promedio académico acumulado de los estudiantes que ingresaron entre 2012 y 2016 es de 3,4. Tal como se aprecia en la gráfica los promedios son más elevados para aquellos jóvenes que ingresaron hace más tiempo que los estudiantes recientes. Esto se puede interpretar como una condición en la cual las notas obtenidas en los primeros semestres son bajas. De los estudiantes nuevos el mayor promedio acumulado obtenido fue de 4,23.

Gráfico 6. Promedio acumulado de estudiantes nuevos 2012- 2016



4. GÉNERO

En promedio 2012-2016, de los estudiantes nuevos un 51,7% son mujeres y 48,3% hombres, es decir una tasa relativamente equilibrada según sexo. Sin embargo hubo semestres como en el primer semestre del 2012 y en el segundo del 2014 donde ingresaron muchas más mujeres que hombres a estudiar ingeniería forestal en la Universidad Distrital.

Gráfico 7. Estudiantes nuevos 2012- 2016 según sexo por período

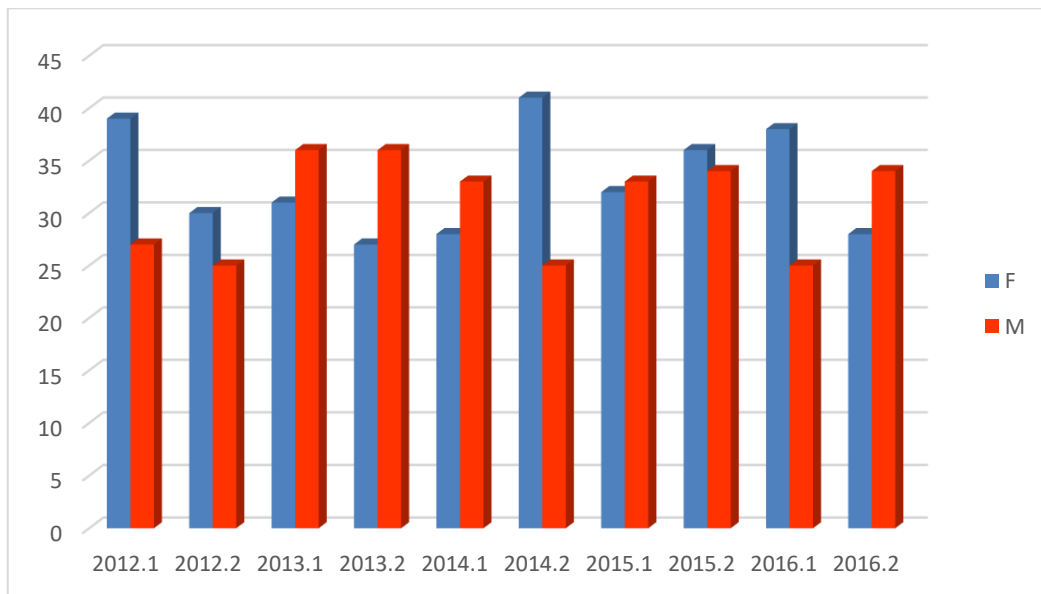
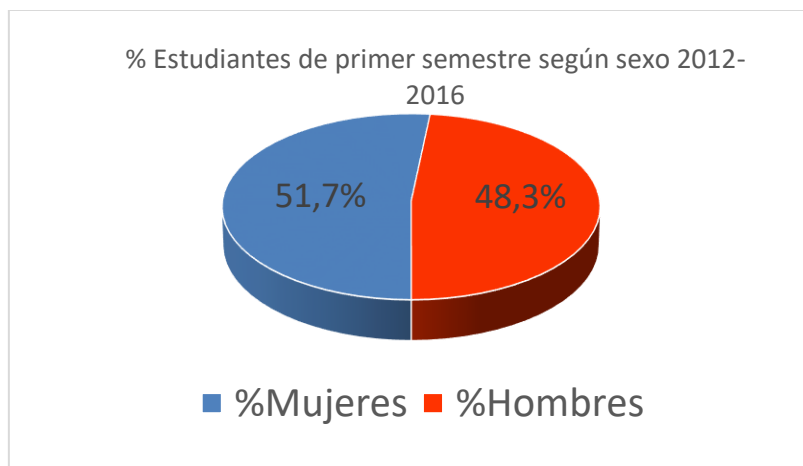


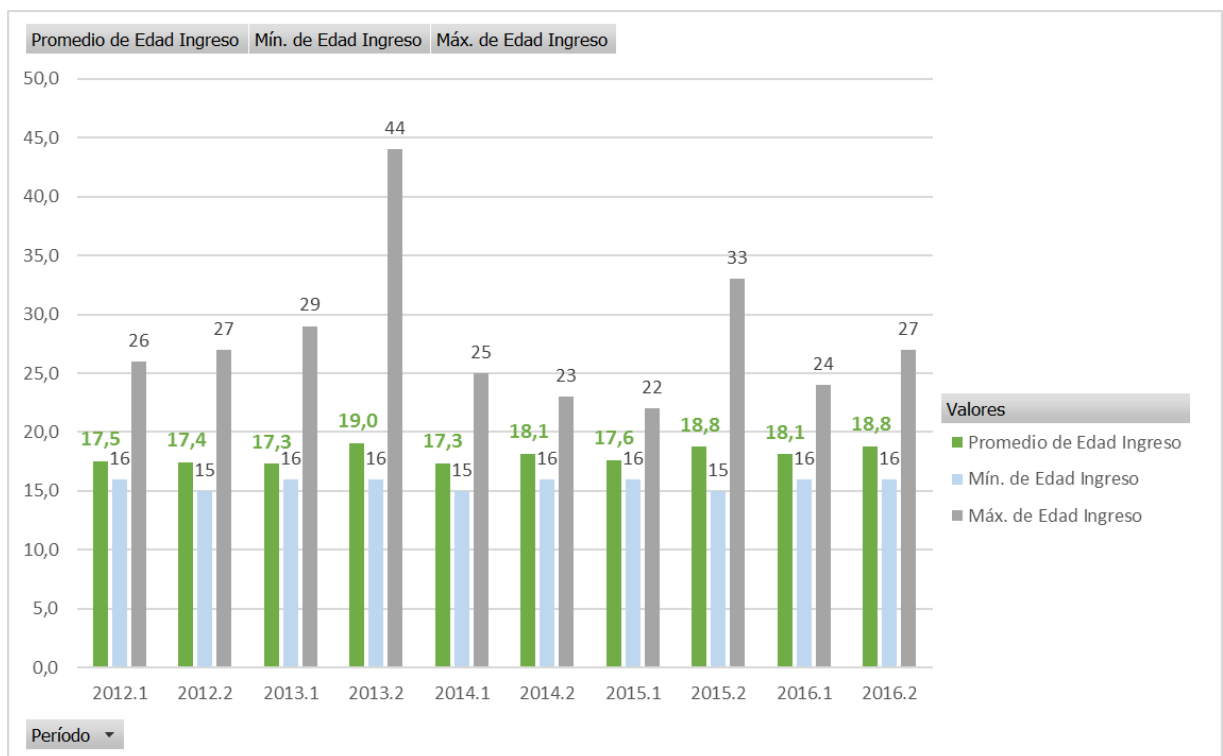
Gráfico 8. Porcentaje total de estudiantes nuevos 2012- 2016 según sexo



5. EDAD

Los jóvenes que ingresaron al proyecto curricular de Ingeniería forestal en los últimos 5 años lo hicieron con una edad promedio de 18 años. Los estudiantes de primer semestre más jóvenes rondan entre los 15 y 16 años y los más veteranos alrededor de los 28.

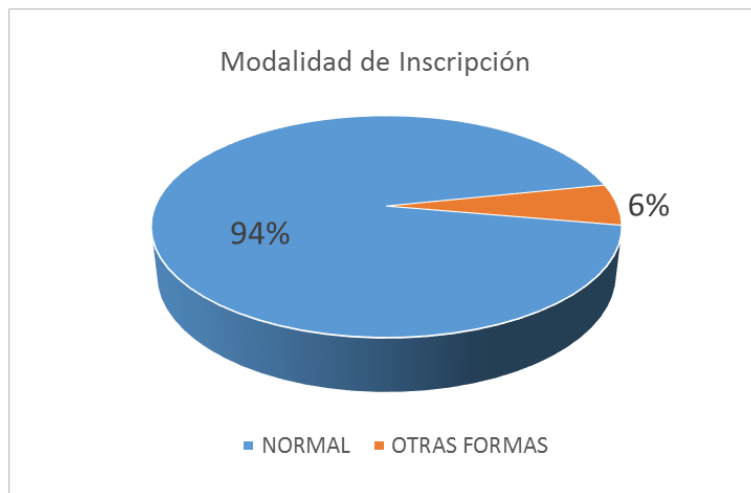
Gráfico 9. Edad de ingreso de estudiantes nuevos 2012- 2016



6. MODALIDAD DE INSCRIPCIÓN

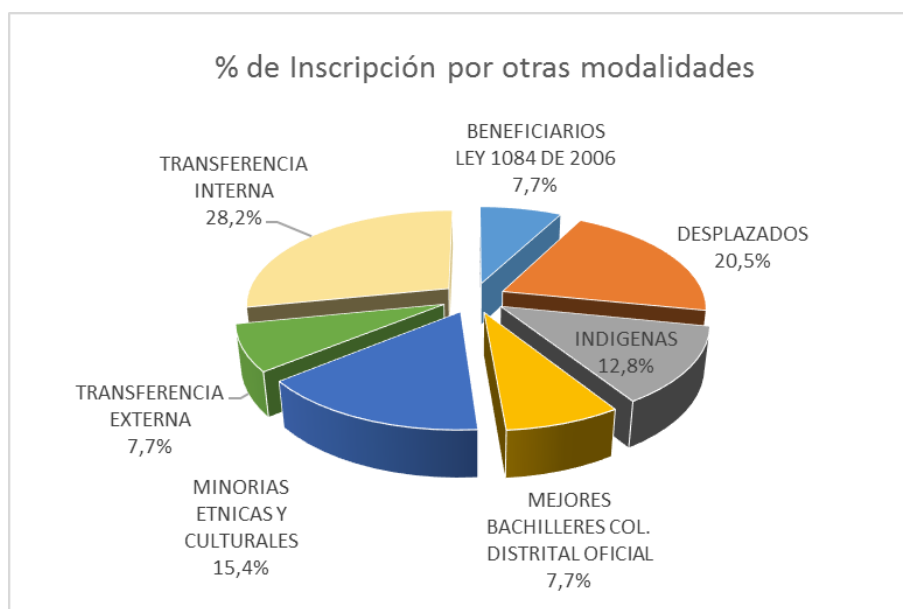
94% de los estudiantes de los últimos cinco años ingresaron vía inscripción normal y un 6% por otras modalidades.

Gráfico 10. Modalidad de Inscripción de estudiantes nuevos 2012- 2016



De las modalidades especiales de inscripción en su mayoría ingresaron por Transferencia Interna, como desplazados y por minorías étnicas y culturales. En menor porcentaje figuran las modalidades de Beneficiarios ley 1084 de 2006, indígenas, mejores bachilleres y transferencia externa.

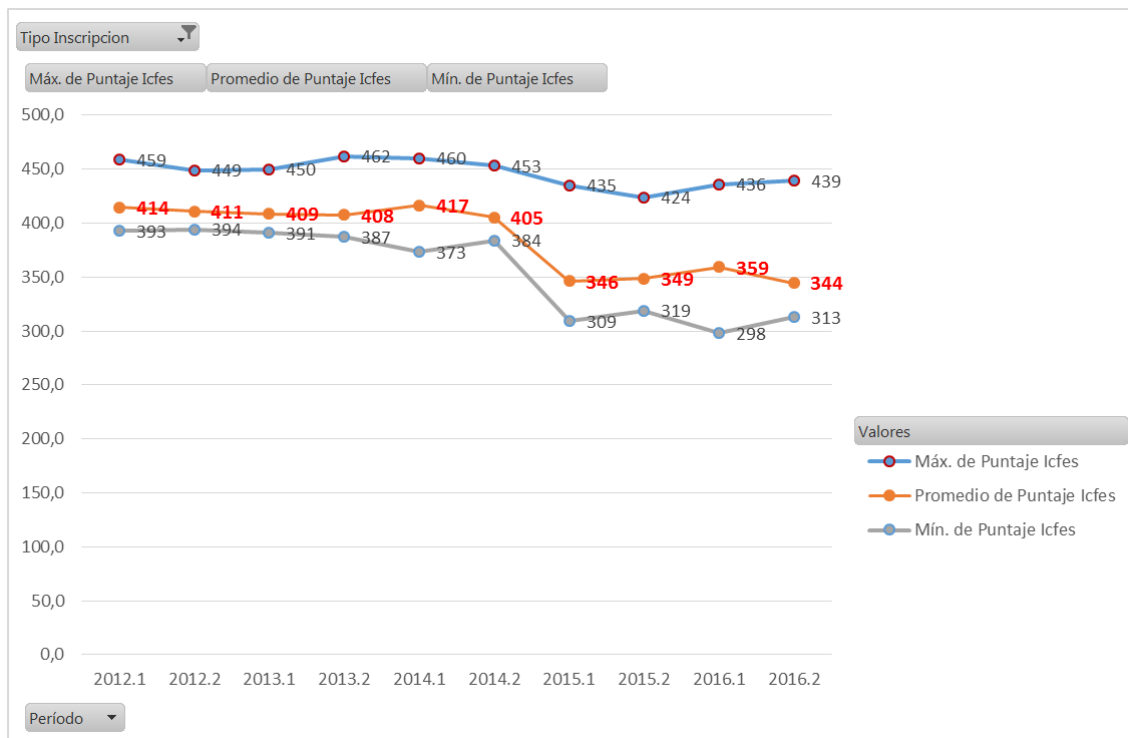
Gráfico 11. Porcentaje de Inscripción en otras modalidades de estudiantes nuevos 2012- 2016



7. ICFES DE INGRESO

En promedio el puntaje ICFES con el que ingresaron los estudiantes nuevos entre 2012 y 2016 fue de 385 siendo el mayor puntaje presentado de 462 y el menor de 298. Como se aprecia en la siguiente gráfica los puntajes han bajado en los dos últimos años.

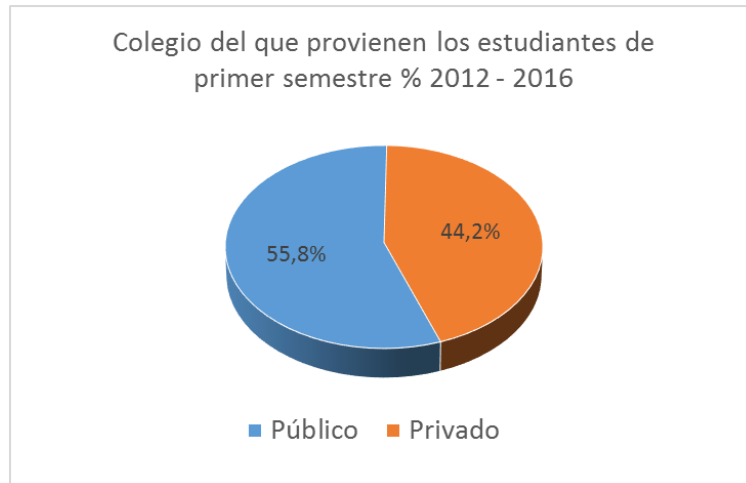
Gráfico 12. Puntaje ICFES de ingreso de estudiantes nuevos 2012- 2016



8. COLEGIO DEL QUE PROVIENEN

Un 56% de los alumnos nuevos de los últimos cinco años provienen de colegio público y un 44% son bachilleres de colegio privado.

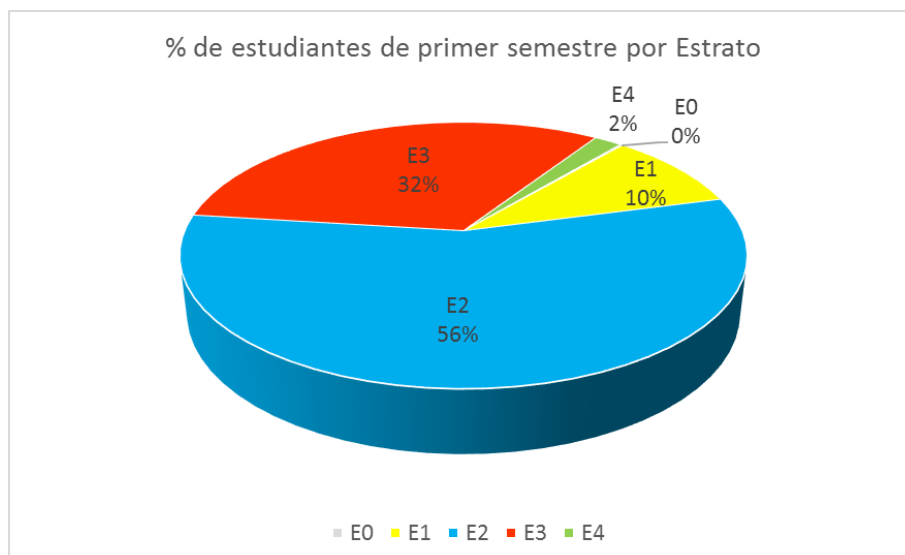
Gráfico 13. Tipo de colegio del que provienen los estudiantes nuevos 2012- 2016



9. ESTRATO

Más de la mitad de los estudiantes que ingresaron desde el 2012 son de estrato 2 y una tercera parte de estrato 3. Un 10% es de estrato 1 y un 2% de estrato 4. No hay estudiantes nuevos de estratos superiores inscritos en el programa.

Gráfico 14. Porcentaje de estudiantes nuevos según estrato

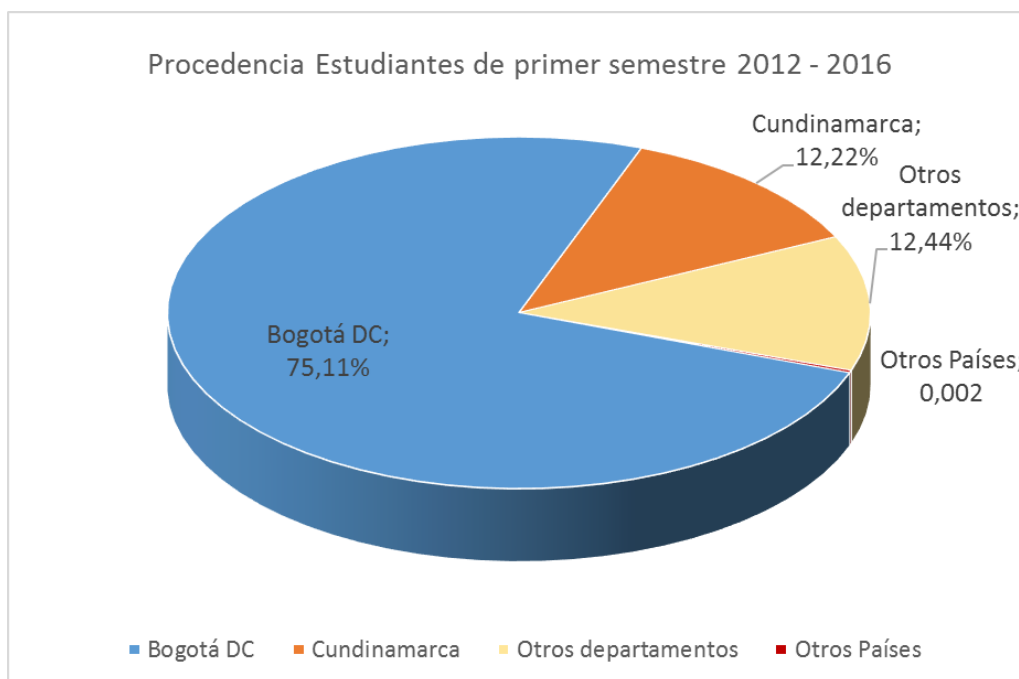


10. LUGAR DE PROCEDENCIA

75% de los estudiantes nuevos provienen de Bogotá. Un 12% provienen de distintas poblaciones de Cundinamarca como Anolaima, Cajicá, Cáqueza, Chía, Chipaque, Facatativá, Funza, Fusagasugá, Girardot, La Calera, La Mesa, La Vega, Machetá, Madrid, Mosquera, Soacha, Subachoque, Tudela, Ubaque, Ubaté, Villapinzón y Zipaquirá. Otro 12% provienen de otros departamentos siendo los más destacados Boyacá, Meta y Tolima, aunque también tienen su origen en Arauca, Atlántico, Caldas, Córdoba, Guainía, Guaviare, Huila, Nariño, Santander, Sucre, Valle del Cauca y Vichada.

Por otra parte, cabe destacar que entre los estudiantes nuevos hubo uno de origen italiano en el segundo semestre de 2016.

Gráfico 15. Lugar de procedencia de los estudiantes nuevos 2012- 2016

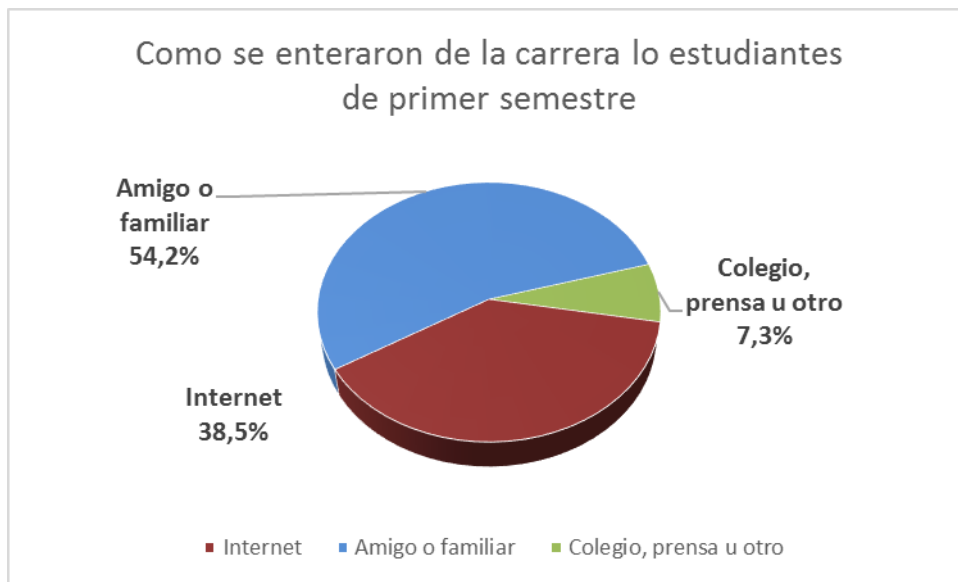


11. COMO SE ENTERAN DE LA CARRERA

Durante el segundo semestre de 2016 y el primero de 2017 se les preguntó a los jóvenes de primer semestre sobre cómo se enteraron de la carrera Ingeniería Forestal de la Universidad Distrital. Esta pregunta se les hizo en la jornada de bienvenida e inducción.

Como se aprecia en la gráfica, más de la mitad de los estudiantes se enteraron de la carrera a través de un amigo o familiar y otra buena parte mediante internet. Solo una pequeña fracción supo del programa por el colegio, la prensa u otro medio.

Gráfico 16. Como se enteraron de la carrera los estudiantes nuevos 2012- 2016



FUENTES DE INFORMACIÓN

- Coordinación de Carrera. Proyecto Curricular de Ingeniería Forestal. Base de datos estudiantil 2009 - 2017
- Encuesta a estudiantes primer semestre 2016-2, 2017-1
- Sistema de Gestión Académica de la Universidad Distrital Francisco José de Caldas, consulta enero 25 de 2017